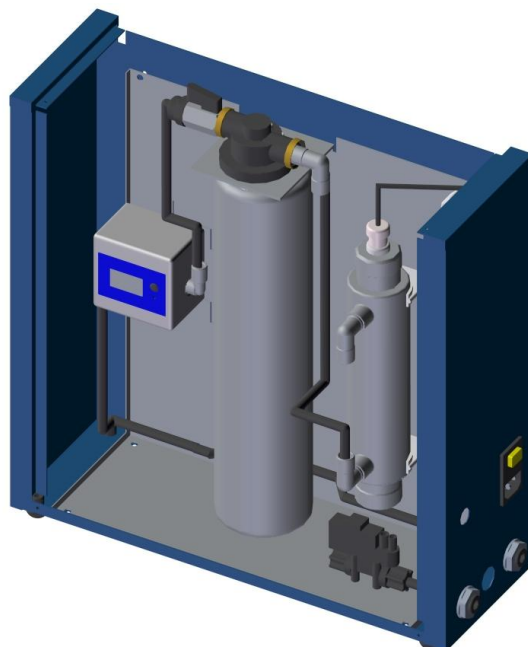


# Kit Everpure UV Cabinato Conta litri digitale

**APPARECCHIATURA PER IL TRATTAMENTO DELLE ACQUE POTABILI DESTINATE AL  
CONSUMO UMANO**

**MANUALE D'USO E MANUTENZIONE**



## INDICE

0.	Identificazione apparecchio.....
1.	Sicurezza .....
2.	Introduzione .....
3.	Parte generale .....
4.	Caratteristiche tecniche .....
5.	Installazione .....
6.	Manutenzione ordinaria .....
7.	Schema idraulico.....
8.	Allarmi .....
9.	Dichiarazione di conformità .....
10.	Garanzia.....
11.	Registro interventi.....
12.	

## IDENTIFICAZIONE APPARECCHIO

L' SISTEMA MULTIFILTRAZIONE viene identificato con una matricola posta sul dorso dell'apparecchio, nel quale sono descritte le caratteristiche e l'identificazione del prodotto e lotto di produzione.

### 1. SICUREZZA

**Attenzione !** la mancata osservanza delle prescrizioni può comportare un rischio di danno alle persone o alle cose.

La sicurezza elettrica di questo apparecchio è assicurata solo quando esso è collegato ad un impianto elettrico munito di un'efficace presa di terra e un interruttore differenziale a norma di legge.

La verifica di questo requisito fondamentale di sicurezza è obbligatoria. In caso di dubbio, richiedere l'assistenza di un tecnico qualificato.

L'uso del **sistema** così come di un qualsiasi apparecchio connesso all'impianto elettrico, comporta l'osservanza di alcune norme fondamentali di sicurezza:

- non toccare l'apparecchiatura con mani o piedi bagnati o umidi;
- non staccare o inserire la spina nella presa con le mani bagnate;
- non tirare il cavo di alimentazione per staccare la spina dalla presa;
- non lasciare l'apparecchiatura esposto agli agenti atmosferici;
- non permettere che l'apparecchiatura venga usato da bambini senza sorveglianza;
- prima di effettuare qualsiasi operazione di pulizia o di manutenzione, disinserire dalla rete di alimentazione elettrica l'apparecchiatura, staccando la spina;
- in caso di guasto o di cattivo funzionamento, spegnere l'apparecchiatura e non manometterlo. Per qualsiasi intervento rivolgersi al servizio tecnico di assistenza o ad un tecnico autorizzato;
- qualora il cavo di alimentazione venga danneggiato, esso deve essere sostituito dal fabbricante o comunque da persona con qualifica simile.

**ATTENZIONE : QUESTA APPARECCHIATURA DEVE ESSERE SOTOPOSTA A MANUTENZIONE PERIODICA PER FAR SI CHE L'ACQUA EROGATA MANTENGA LE SEU CARATTERISTICHE DI**

## **POTABILITA'**

- Utilizzare solo ricambi originali.
- Per la manutenzione seguire scrupolosamente le indicazioni del presente manuale o rivolgersi al servizio tecnico di assistenza.

### **ATTENZIONE L'IMPIANTO E DESTINATO AD UNA UTENZA CON ACQUA POTABILE**

## **2. INTRODUZIONE**

### **Cos'è la Multifiltrazione?**

L'acqua potabile in Italia è di buona qualità, ad essa viene spesso associata una "clorocopertura" per garantire il rispetto dei parametri batteriologici fino al punto d'uso.

La responsabilità dell'acquedotto cessa al contatore principale, la rete distributiva del caseggiato può influire negativamente sulle qualità dell'acqua in special modo sui parametri organolettici.

Sistema multifiltrazione a uv è stato appositamente progettato per garantire un'acqua sana, priva di batteri, con eccellenti caratteristiche organolettiche senza alterare la composizione propria dell'acqua.

Con il filtro a Sedimenti vengono trattenute tutte le parti solide di grandezza superiore a 0,5micron (0,005mm) riducendo quindi la torbidità e il sedimento ed esaltandone il gusto.

La cartuccia a Carboni Attivi, ha lo scopo di Adsorbire composti organici, viene eliminata completamente la presenza dei composti a base di cloro, di conseguenza vengono eliminati odori e sapori sgradevoli. Inoltre svolge un ruolo positivo nella rimozione dei sottoprodotti di disinfezione ( generati dalla clorocopertura )

Il filtro Everpure 4DC è composto da carbone attivo in polvere ed da ioni d'argento.

La lampada battericida a Raggi UVC ( ultravioletti spettro C 254nm) è la garanzia ulteriore la purezza batteriologica dell'acqua.

## **3. PARTE GENERALE**

### **Componenti all'interno dell'imballaggio**

Il modello **SISTEMA MULTIFILTRAZIONE** consiste in una macchina completa di microfiltrazione Everpure, UV e elettronica di controllo, rubinetto, tubi e raccordi di collegamento. L'apparecchio imballato deve essere stoccato in un ambiente asciutto (privo di condensa), al riparo dalle intemperie. La temperatura ammessa è 5°-35°C. Deve essere tenuto ben presente che, pur se accuratamente imballato e protetto, il sistema deve essere considerato e maneggiato come materiale fragile. All'atto del ricevimento è necessario aprire l'imballo per controllare l'integrità dell'apparecchio. In caso di danneggiamenti avvertire immediatamente il distributore.

### **Efficacia dell'impianto.**

Il Kit Everpure UV è in grado di rimuovere nelle acque potabili

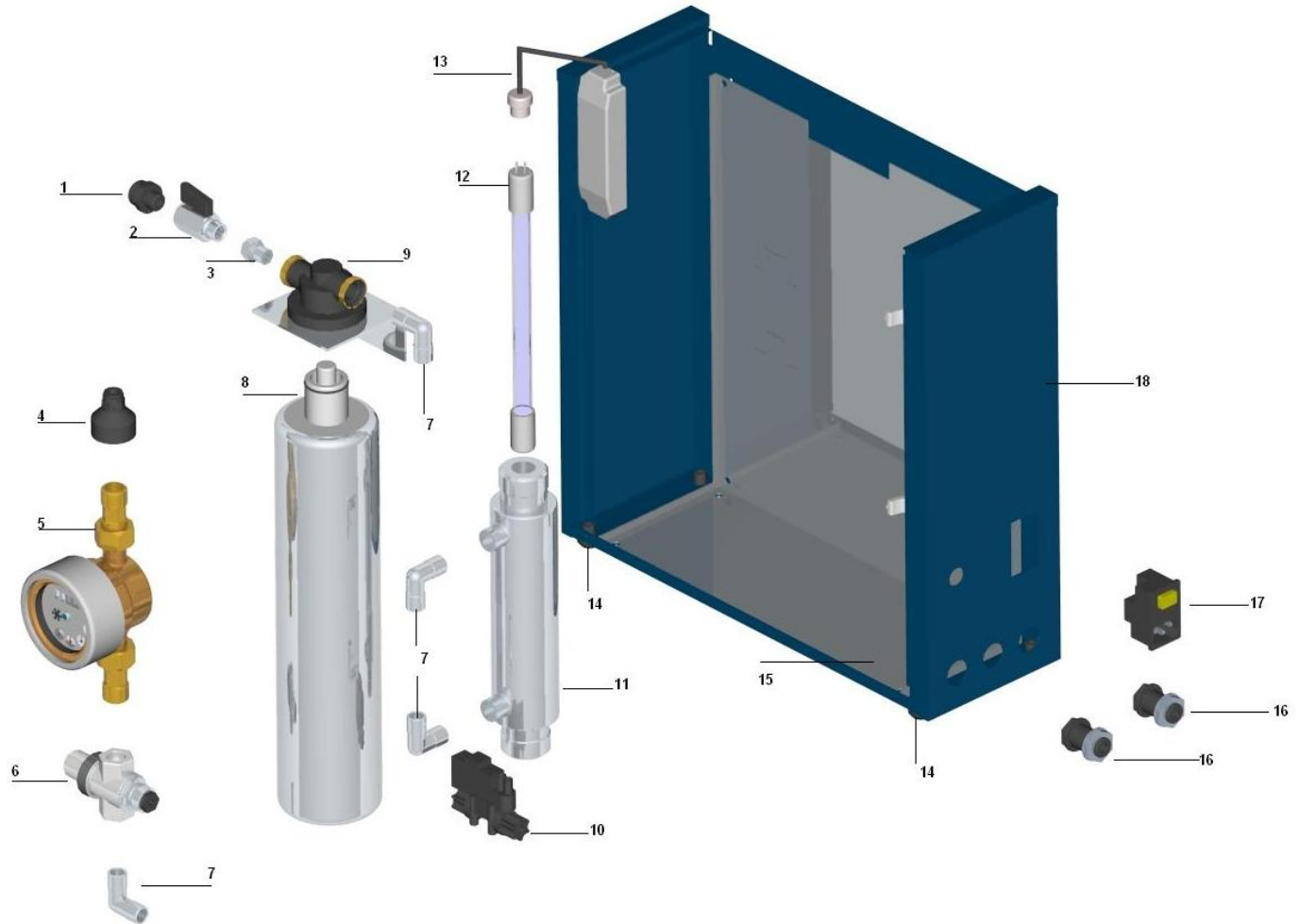
Composti a base di cloro 95% ( trihalometani, cloriti, biossido di cloro )

Eventuale Carica Batterica 100%

Particolato > 5micron 98%

Torbidità

## Esploso Sistema multifiltrazione



Descrizione	Quantità	Posizione	Descrizione	Quantità	Posizione
Passaparete 8	2	16	Everpure	1	8
Riduttore pressione	1	6	Corpo Lampada UV	1	11
Contalitri	1	5	Bulbo UV 11 watt	1	12
Raccordo 3/4 8	1	4	Accenditore UV	1	13
Valvola di arresto	1	2	Pressostato	1	10
Testata Everpure	1	9	Preso IEC	1	17

### Norme per un regolare funzionamento

- accertatevi che non possa entrare dell'acqua calda nell'apparecchio (28°C max);
- accertatevi che l'apparecchio non venga utilizzato con l'acqua inferiore ai 5°C o in locali esposti al gelo;
- la pressione dell'acqua di alimentazione deve essere compresa tra il massimo di 4 bar ed il minimo di 1,5 bar. Per pressioni superiori a 4 bar o in caso di colpi d'ariete, è indispensabile installare un regolatore di pressione;
- non utilizzate la prima acqua prodotta da un impianto nuovo, a cui è stata sostituita la filtrazione, ma lasciate scorrere l'acqua per 10 minuti circa;
- dopo ogni sosta prolungata 2/3 gg fate scorrere l'acqua per 2 minuti;
- l'installazione, le riparazioni, gli interventi o modifiche devono essere eseguite dal centro di assistenza o da personale autorizzato.
- accertatevi che la tensione della rete elettrica di alimentazione sia uguale a quella riportata sull'apparecchio;
- per lunghi periodi d'inattività 1 mese è consigliabile sanitizzare l'impianto e far scorrere per almeno 15-20 minuti l'acqua;

L'apparecchio è utilizzabile solo su acqua potabile

## 4. CARATTERISTICHE TECNICHE

### Descrizione generale

E' il rivoluzionario sistema di innovazione e design che con le sue ridotte e compatte dimensioni è facile da installare in ogni cucina.

Il suo sistema di microfiltrazione permette di eliminare gli eventuali inquinamenti presenti nell'acqua fino a 0,5 micron, inoltre, per una maggior sicurezza, all'interno è stata applicata una lampada germicida a raggi ultravioletti che garantisce un'acqua batteriologicamente pura.

Il Ministero della Sanità ha autorizzato la messa in commercio del sistema di filtrazione Everpure con Prot.400.4/18.10/A/1160 del 27/10/92,

### CARATTERISTICHE TECNICHE

<b>PREFILTRAZIONE</b>	<b>1 in-line sedimenti 2 ½ x12</b>
<b>FILTRAZIONE</b>	<b>1 Everpure 4DC</b>
<b>ALIMENTAZIONE</b>	<b>230 V 50 Hz</b>
<b>ASSORBIMENTO</b>	<b>10 W</b>
<b>PRODUZIONE</b>	<b>2 lt/minuto a 25°C</b>
<b>PRESSIONE D'ESERCIZIO</b>	<b>1,5-4,5 bar</b>
<b>LAMPADA UV</b>	<b>Autonomia 8.000 ore</b>
<b>DIMENSIONI</b>	<b>386x401x130 mm</b>
<b>PESO</b>	<b>10 Kg</b>

### Materiali impiegati

- le tubazioni e i raccordi di collegamento sono in propilene;
- il filtro Everpure ha struttura composita; autorizzata la vendita da parte del Ministero della salute con
- tutti i componenti sono certificati secondo quanto richiesto dal D.M. 174.

L'apparecchiatura è gestita elettronicamente da un microprocessore per il controllo di tutte le sue funzioni incluse quella del sistema di sicurezza Water Block. La gestione elettronica include anche un contatore che permette il controllo della quantità d'acqua erogata e segnale led dell'esaurimento filtri.

Tutti gli apparecchi vengono sottoposti a collaudo prima della spedizione. Viene controllato il corretto funzionamento delle parti meccaniche, idrauliche, elettriche e della qualità dell'acqua.

## 5. INSTALLAZIONE

### **Istruzioni per l'installazione**

Il modello **SISTEMA MULTIFILTRAZIONE** è un'apparecchiatura semplice e compatta ed è realizzato per consentire una veloce installazione sotto il lavello della cucina. Prima di procedere con l'installazione verificare che vi sia spazio sufficiente per un'agevole estrazione delle parti di ricambio e per la manutenzione. Verificare che esista una presa di corrente nelle immediate vicinanze dell'apparecchio, dove poter inserire la spina di alimentazione, e di dispositivo salva vita. L'apparecchiatura è stata progettata per essere installata in un luogo igienicamente idoneo, protetto dal gelo. Prima di procedere all'installazione bisogna tener conto dello spazio necessario ai collegamenti.

### **Allacciamento idraulico**

Effettuare gli allacciamenti idraulici seguendo le scritte sulla macchina, "IN" indica l'arrivo dell'acqua di alimento; "OUT" indica l'acqua uscita da inviare al prelievo.

La pressione dell'acqua di alimento non deve essere superiore a 4 bar e non inferiore a 1,5 bar.

### **Collegamento rubinetto**

Installare il rubinetto forando il piano del lavello e fissandolo con gli accessori in dotazione.

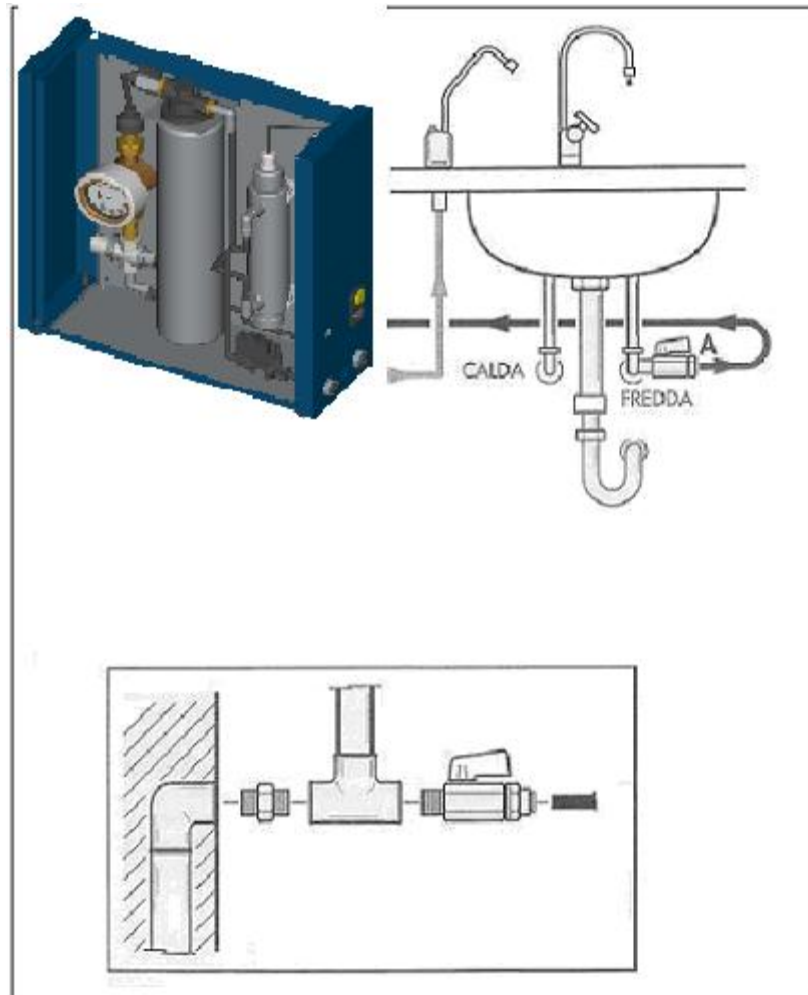
### **Allacciamento elettrico**

Inserire la spina in una presa di corrente a 220 V – 50 Hz dotata di messa a terra.

### **Messa in funzione**

Dopo aver allacciato i tubetti e collegato la presa elettrica aprire l'acqua, spurgare una parte dell'acqua nel lavandino, successivamente collegare il tubetto all'impianto, mettere in pressione l'impianto, lentamente, verificando che non vi siano perdite. Aprire il rubinetto e lasciare scorrere acqua in modo da spurgare l'aria.

**ATTENZIONE:** non mettere in funzione la macchina senza avere prima aperto l'acqua.



## 6. MANUTENZIONE ORDINARIA

Gli allarmi a bordo macchina segnalano quando operare per la sostituzione delle parti di consumo. Si raccomanda di seguire scrupolosamente le indicazioni riportate, ed utilizzare solo ricambi originali. Oppure rivolgersi al centro di assistenza indicato sul manuale. (vivamente consigliato)

### Messa in sicurezza dell'impianto:

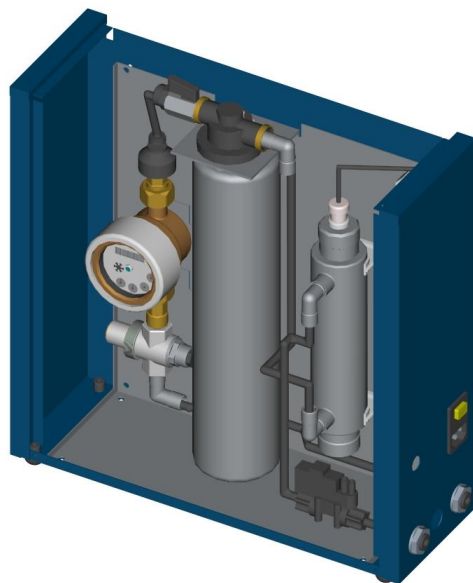
1. Chiudere la mandata dell'acqua (levetta nera del rubinetto di intercettazione, vedi punto 5)
2. Togliere pressione all'interno del circuito aprendo il rubinetto e facendo scorrere l'acqua residua
3. Scollegare il cavo di alimentazione elettrico.
4. aprire il coperchio frontale.

### Sostituzione prefiltro (A)

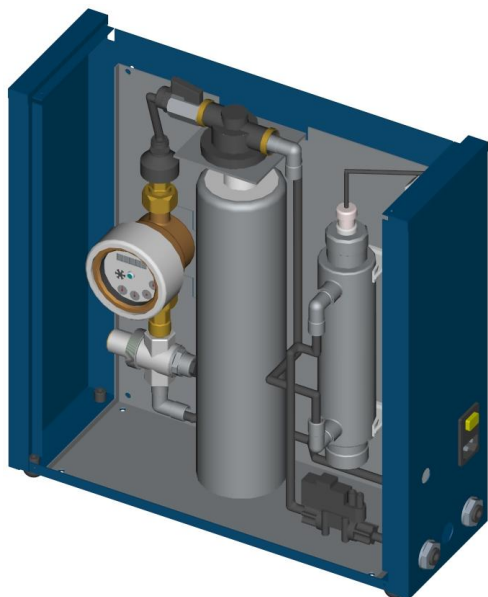
- scollegare i raccordi rapidi di connessione dal filtro A. ( si agisce premendo sulla ghiera e contemporaneamente allontanando il tubo dal raccordo )
- Svitare i raccordi dal filtro esausto e riavvitarli sul nuovo
- Inserire i tubi nei raccordi
- Fare attenzione all'indicazione della direzione di flusso.

# Sostituzione filtro Everpure

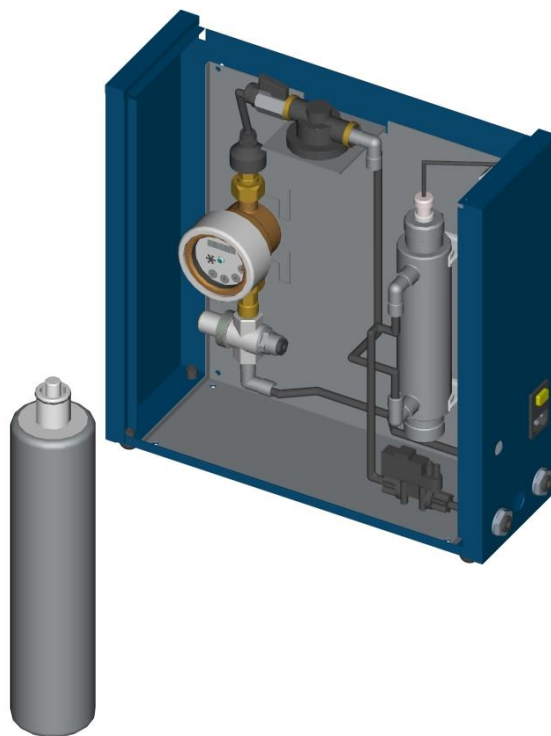
1



2



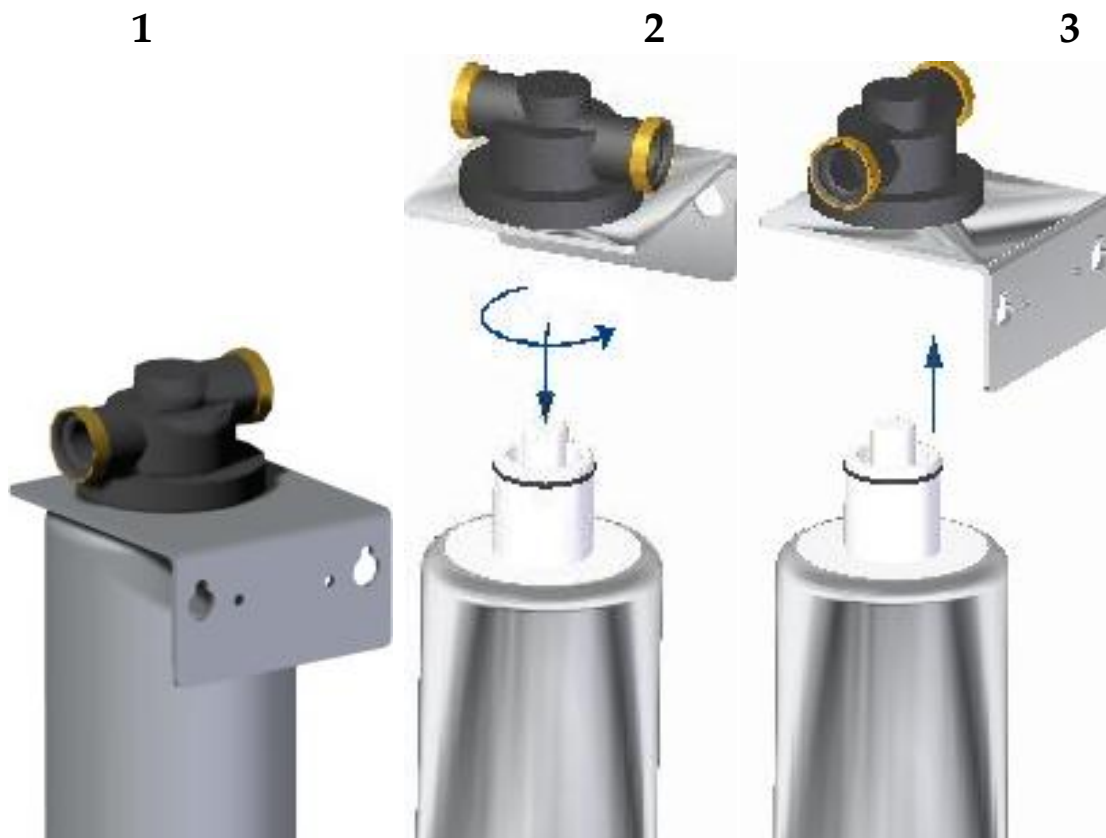
3





## Procedura per la sostituzione del filtro Everpure (B)

- Svitare un quarto di giro e tirare verso il basso

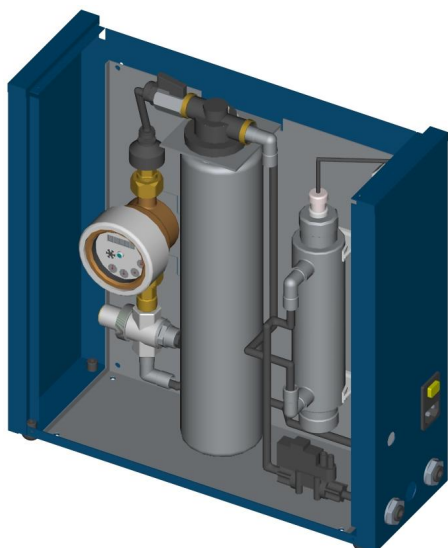


- Inserire la nuova cartuccia operando in maniera analoga ed opposta

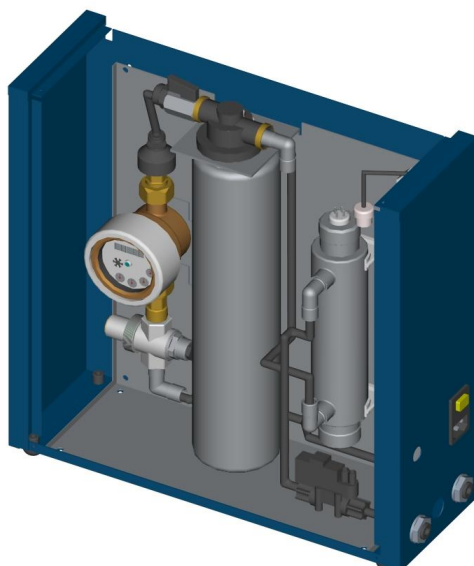
### Procedura per la sostituzione della Lampada UV.

La lampada UV ha una durata di funzionamento previsto di circa 8000 ore di funzionamento continuo.  
Nel caso di malfunzionamento rivolgersi al centro di assistenza tecnica.

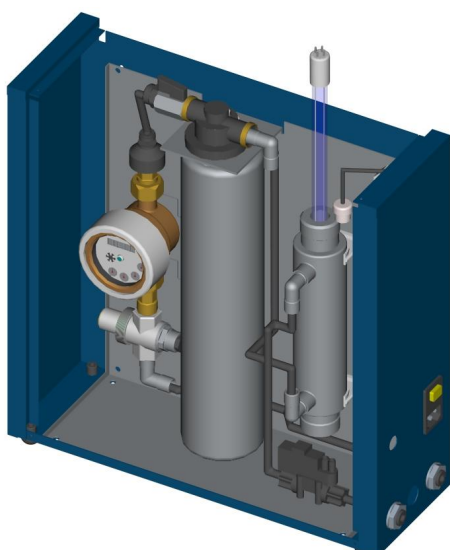
1



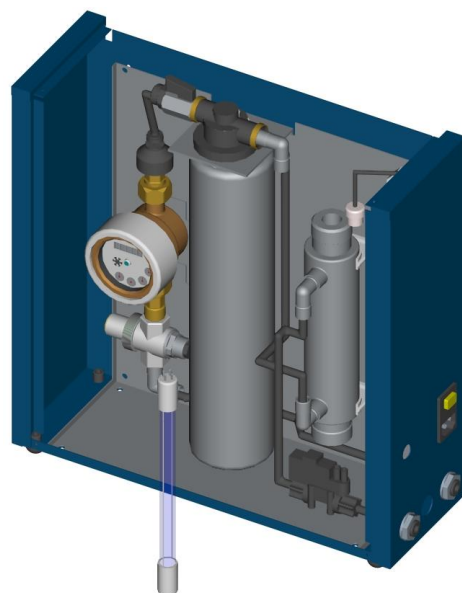
2



3



4





## LEGENDA SCHEDA IDRAULICA

N. 1 FILTRO : cartuccia in-line a sedimenti, dimensioni 2 ½"x12", filtrazione 5 micron;

N. 1 FILTRO: cartuccia Everpure, filtrazione 0,5micron

N. 1 ELETTROVALVOLA : elettrovalvola ¾ uscita filetto ¼ ;

N. 1 VNR : valvola di non ritorno;

N. 1 CV : pressostato.

### 9.PROBLEMI DI FUNZIONAMENTO SISTEMA MULTIFILTRAZIONE

Mal funzionamento	Possibili cause	Intervento
Non esce più acqua	filtri intasati	chiamare il servizio di assistenza, o procedere alla manutenzione ordinaria
Non esce più acqua	assenza acqua nella rete idrica	attendere ripristino fornitura idrica
L'acqua prodotta è poca	filtri intasati	Chiamare il servizio di assistenza

### 10. IDENTIFICAZIONE DEL FABBRICANTE

WTS srl  
Via Salita al Garbo2  
Genova  
P iva 05914100820

### DICHIARAZIONE DI CONFORMITA' DEL PRODOTTO

Dichiariamo sotto la nostra esclusiva responsabilità che il prodotto:

DESCRIZIONE Sistema a microfiltrazione

TIPO **SISTEMA MULTIFILTRAZIONE**

APPARECCHIO SERIE

ANNO DI FABBRICAZIONE 2011

Risulta in conformità con quanto previsto dalle seguenti Direttive comunitarie, comprese le ultime modifiche e con la relativa legislazione nazionale di recepimento:

D.M. 174/04 del Ministero della Salute, del 6 aprile 2004, sui materiali e gli oggetti che possono essere utilizzati negli impianti fissi di captazione, trattamento, adduzione e distribuzione delle acque destinate al consumo umano.

D.M. del Ministero della Sanità n. 25 marzo 2012.

2006/95/CE direttiva bassa tensione.

94/9/CE direttiva APEX.

2002/95/CE direttiva RHOS.

2002/96/CE direttiva RAEE.

CEI EN 55014-1:2008-01 in riferimento alla direttiva EMC2004/108/CE direttiva compatibilità elettromagnetica.

Genova 2012

Direttore della produzione:

**Firma**

Amministratore

### **11.Garanzia: limiti e responsabilità**

La gestione della garanzia di questa apparecchiatura è affidata a, ACQUAXCASA SRL sas. Via Conservatori del Mare 53r – 16161 Genova, , e-mail: info@Acquaxcasa.com

- La ACQUAXCASA SRL per conto del costruttore dei prodotti, , garantisce per due anni l'acquirente finale, di seguito chiamato Acquirente, che ha acquistato in Italia prodotti commercializzati da ACQUAXCASA SRL. La garanzia è valida dalla data di vendita o d'installazione presso l'Acquirente., fa fede la fattura o la scheda di installazione.
- Le riparazioni saranno effettuate esclusivamente dalla ACQUAXCASA SRL presso il suo Centro di assistenza in sede o da uno dei Centri di assistenza autorizzati a tale scopo. I prodotti da riparare dovranno essere inviati in porto franco e negli imballi originali onde evitare danni dovuti al trasporto. In ogni caso la ACQUAXCASA SRL non sarà in alcun modo responsabile di danni derivati dal trasporto, sia in andata sia in ritorno all'Acquirente. L'Acquirente dovrà accludere al prodotto i propri riferimenti, una descrizione del mal funzionamento ed i riferimenti comprovanti la data di installazione. Ogni costo di trasporto sarà a carico dell'Acquirente.
- Qualora sussistano le condizioni la riparazione presso il cliente deve essere eseguita da personale espressamente indicato da ACQUAXCASA SRL.
- La ACQUAXCASA SRL. avrà la facoltà di sostituire un prodotto a suo insindacabile giudizio in caso di irreparabilità, con uno stesso modello o altro di pari o superiori caratteristiche.
- La garanzia non avrà validità nei seguenti casi:
- Guasti determinati da cause accidentali, calamità naturali
  - Il pezzo originale è stato danneggiato accidentalmente per negligenza dell'Acquirente o uso inadatto, o spedizione senza gli imballi originali.
  - A seguito di manutenzione, interventi sul prodotto, modifiche effettuate da personale non autorizzato.
  - A seguito di difetti, usura o mal funzionamenti dovuti al normale deterioramento di un prodotto o suo componente.
- L'Acquirente non avrà diritto in alcun caso al risarcimento di qualunque danno, ivi incluso il lucro cessante, derivato dall'uso dei prodotti o dall'impossibilità di usarli, e di qualunque danno derivante da pretese di terzi.

Per ogni controversia il Foro competente è quello di Genova

Matricola prodotto	Timbro e firma ditta installatrice
Data installazione	



